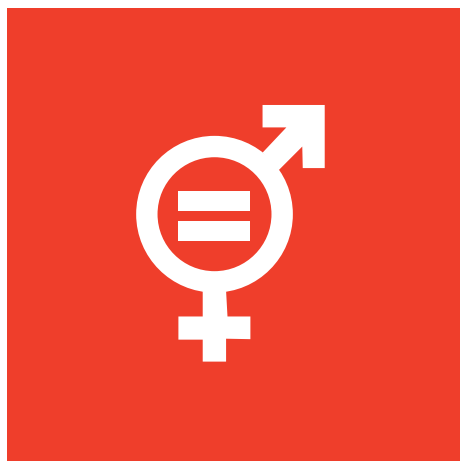
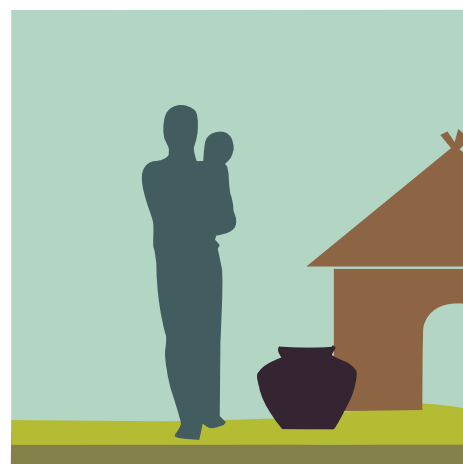


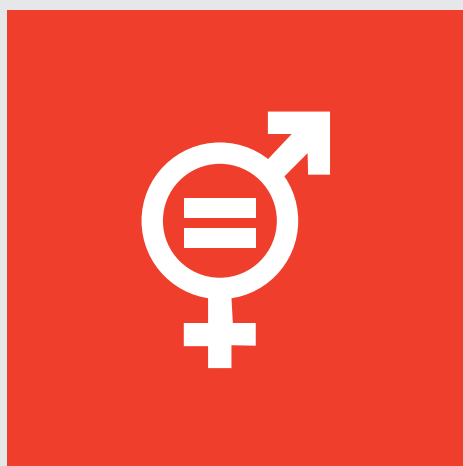
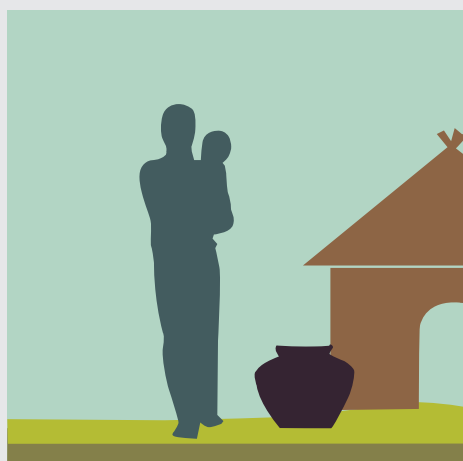
IGUALDAD DE GÉNERO Y MEDIO AMBIENTE

Guía de trabajo del PNUMA



El PNUMA promueve las prácticas favorables al medio ambiente en todo el mundo y en sus propias actividades. Esta publicación está impresa en papel 100% reciclado haciendo uso de tinta vegetal y de prácticas ecológicas. Nuestra política de distribución busca reducir la huella de carbono del PNUMA.

Descubrir el potencial de la igualdad de género en la promoción del desarrollo sostenible del medio ambiente





Women farmers. Photo: Awadalla Hamid.



Tu Lu Yen Bai, Vietnam. Photo: Suriya99 / Shutterstock

Introducción

Los cambios medioambientales nos afectan a todos. Sin embargo, estos cambios afectan a la vida de hombres y mujeres de diferentes maneras debido a las dinámicas de género y a las desigualdades existentes. Además del género, los efectos adversos también pueden verse agravados por factores como la edad, la ubicación geográfica, las condiciones socioeconómicas y otras vulnerabilidades. La variación de roles y estatus dentro de la sociedad puede afectar a las estrategias de supervivencia y a las opciones que mujeres y hombres tienen a su disposición para formar parte de los agentes de cambio en el desarrollo sostenible.

El Programa de las Naciones Unidas para el Medio Ambiente (PNUMA) se compromete a promover la igualdad de género y el empoderamiento de las mujeres en el ámbito del desarrollo sostenible. Los acuciantes problemas medioambientales de nuestro tiempo solo podrán ser afrontados mediante la participación plena y significativa tanto de mujeres como de hombres.

Dentro de este contexto, el PNUMA ha formulado por primera vez la declaración de una política completa de integración de género así como el marco operativo para orientar el trabajo de la organización en todos los ámbitos de los subprogramas.

La política y la estrategia del PNUMA sobre igualdad de género y el medio ambiente está sustentada en y participada por el Plan de acción de la ONU para todo el sistema de las Naciones Unidas sobre la igualdad

de género y el empoderamiento de las mujeres (ONU-SWAP)¹ y está estrechamente relacionada con los Objetivos de Desarrollo Sostenible (ODS) recientemente adoptados. Los ODS, que tienen como meta conseguir la igualdad de género y empoderar a todas las mujeres y niñas, reconocen que “acabar con la pobreza debe ir de la mano con estrategias que construyan el crecimiento económico y aborden una serie de necesidades sociales incluyendo la educación, la salud, la protección social y oportunidades de empleo, al tiempo que lucha contra el cambio climático y por la protección del medio ambiente”.²

La política y estrategia también está guiada por la Declaración de Beijing de la Conferencia Mundial sobre la Mujer de 1995, la Convención de 1979 sobre la Eliminación de todas las Formas de Discriminación contra la Mujer (CEDAW), y la declaración final de 2012 Río+20.

Este documento describe los vínculos existentes entre la igualdad de género y el medio ambiente, los impactos de la desigualdad de género, cómo la participación desigual en políticas y la toma de decisiones obstaculizan una acción eficaz en la lucha contra los problemas medioambientales, y las oportunidades para desbloquear el potencial por explotar de hombres y mujeres al afrontar estos desafíos. El documento también describirá cómo el PNUMA, de acuerdo con su política y estrategia, está tratando de corregir este desequilibrio de género. En él se describe cómo los cambios en la cultura de organización interna, el trabajo y

el compromiso con los socios y los interesados ayudarán al PNUMA a lograr una verdadera igualdad de género en el ámbito del medio ambiente y el desarrollo sostenible.

Subprogramas PNUMA

- Cambio climático
- Desastres y conflictos
- Manejo de ecosistemas
- Gobernanza ambiental
- Productos químicos y desechos
- Eficiencia de recursos
- Medio ambiente bajo revisión



Shabelle región, Somalia. Photo: Faisal Omar / Reuters

¹ El ONU-SWAP está gestionado por la Entidad de la Organización las Naciones Unidas para la Mujer y la Igualdad de Género (ONU Mujeres).

² ONU 'Agenda para el desarrollo sostenible' 'web' disponible en: <http://www.un.org/sustainabledevelopment/es/>

Igualdad de género y empoderamiento de la mujer

A menudo hay concepciones erróneas en los significados de género e igualdad de género. Antes de continuar, es importante perfilar las definiciones de estos términos con el fin de asegurar una comprensión compartida de lo que se quiere decir cuando hablamos de género e igualdad de género.

De acuerdo con ONU Mujeres, la igualdad de género se refiere a la igualdad de derechos y oportunidades de mujeres, hombres, niños y niñas. Sin dejar de reconocer las diferencias entre los sexos, los derechos y las oportunidades no habrían de depender de si uno nace hombre o mujer. La igualdad de género implica que los intereses, las necesidades y prioridades tanto de mujeres y de hombres sean tomados en consideración. No es solo un problema de las mujeres, sino que debe preocupar e involucrar plenamente tanto a hombres como a mujeres. La igualdad de género es vista a la vez como una cuestión de derechos humanos y como una condición previa para, e indicador de, desarrollo sostenible centrado en las personas.

El género se refiere a los atributos sociales y oportunidades vinculados con el hecho de ser hombre o mujer y las relaciones entre hombres y mujeres. Estos atributos, oportunidades y relaciones están contruidos socialmente, y son aprendidos a través de los procesos

de socialización así como del contexto y el momento, y pueden cambiar. El género determina lo que se espera, lo que se permite y se valora en una mujer o un hombre en un contexto dado. En la mayoría de las sociedades existen diferencias y desigualdades entre mujeres y hombres en las responsabilidades asignadas, en las actividades realizadas, en el acceso y control de los recursos, así como en las oportunidades en la toma de decisiones.³

Género y medio ambiente

Las alteraciones de las condiciones medioambientales representan una amenaza directa para el mundo y sus habitantes. Sin embargo, el género desempeña un papel fundamental en la diferenciación del impacto sobre hombres y mujeres. El género no solo determina la capacidad de los hombres y las mujeres para hacer frente a los cambios medioambientales, sino que las desigualdades estructurales subyacentes también pueden comportar que esos cambios tengan un impacto desproporcionado sobre las mujeres.

Varios factores contribuyen a las dificultades particulares de las mujeres en la solución de los problemas ambientales. Entre estos se incluyen la inseguridad en los derechos de tenencia de tierra, la obstaculización del acceso a recursos naturales, la limitada participación en la toma de decisiones, el acceso limitado a la educación básica, y la falta de acceso a los mercados, el capital, la formación y

las tecnologías. La capacidad de las mujeres para lograr el cambio se ve agravada aún más por una carga adicional de sus responsabilidades tanto dentro como fuera de la casa.⁴ En conjunto, estos impedimentos presentan desigualdades estructurales que restringen las soluciones colectivas universales encontradas ante los desafíos universales.

Condiciones mediambientales e impactos de género

El **cambio climático** y sus cada vez más severas consecuencias, como la sequía, inundaciones, las condiciones climáticas extremas, y la inseguridad alimentaria y de agua potable, afectan gravemente a las poblaciones más pobres.⁵ Sin embargo, con una población con más mujeres pobres que hombres (el 70 por ciento de los pobres del mundo son mujeres), son ellas quienes están en la primera línea de los retos derivados del cambio climático. En muchas sociedades en desarrollo las responsabilidades tradicionales de las mujeres y las niñas –tales como el cultivo de alimentos, la recolección de agua y madera así como su labor de cuidadoras– las relacionan estrechamente con los recursos naturales disponibles y los **ecosistemas**. Por lo tanto, cuando las condiciones medioambientales dan lugar a la degradación del ecosistema que va reduciendo la disponibilidad de recursos, a menudo son estas mujeres y niñas las que se ven más negativamente afectadas.

³ Texto tomado de: Oficina de la Asesora Especial en Cuestiones de Género y Promoción de la Mujer de la Organización de las Naciones Unidas, 'Integración de género: estrategia para promover la igualdad de género', agosto 2001, p.1. Disponible en : <http://www.un.org/womenwatch/osagi/pdf/factsheet1.pdf>

⁴ PNUMA, 'Política y estrategia para la igualdad de género y medio ambiente 2014-2017', febrero 2015, párr. 20.

⁵ CMNUCC, 'Género y Cambio Climático', (web) disponible en: http://unfccc.int/gender_and_climate_change/items/7516txt.php

Los **productos químicos y desechos** peligrosos pueden devastar la salud humana, independientemente del sexo. Los roles de género pueden afectar a la exposición de hombres y mujeres a los productos químicos. Los hombres a menudo se dedican a actividades que los ponen en alto riesgo de enfermedad o muerte debido a la exposición a sustancias químicas peligrosas fuera del hogar, como por ejemplo el trabajo en los sectores industriales, mientras que los roles de trabajo de las mujeres, tanto dentro como fuera del hogar pueden ponerlas en mayor riesgo en relación a otros productos químicos peligrosos. Debido a las diferencias en la fisiología, la exposición de las mujeres puede resultar en una mayor probabilidad de ciertos tipos de cáncer, transferencia de toxinas a través de la lactancia de los bebés, anomalías fetales y discapacidades cognitivas de por vida en sus hijos. Esto no solo afecta a las mujeres y los niños, sino que también tiene implicaciones a largo plazo para la sociedad en su conjunto.

Además del dramático costo humano, los **desastres y conflictos** pueden destruir infraestructura, minar la seguridad humana y desgarrar el tejido del desarrollo sostenible. Una vez más, los sectores más vulnerables de la sociedad y sus medios de vida son los más afectados, agravando así la pobreza.⁶ La capacidad de las personas para hacer frente a las consecuencias de los desastres y conflictos –entre los que se incluyen el desalojo, inseguridad alimentaria

y física, la pérdida de medios de vida y exclusión social– depende en gran medida de las dinámicas de género existentes.⁷

Marginación en la gobernanza medioambiental

A pesar de suponer más de la mitad de la población mundial, las mujeres aún siguen estando poco representadas y marginadas en las áreas de desarrollo de políticas y la toma de decisiones a escala local, nacional y mundial. Aunque las mujeres han hecho progresos en la representación parlamentaria en casi el 90 por ciento de los países durante las dos últimas décadas, solo el 20 por ciento de los diputados parlamentarios son mujeres.⁸ Esta subrepresentación queda reflejada en los procesos de toma de decisiones y de formulación de políticas sobre cuestiones medioambientales.

Las estructuras sociales e institucionales existentes que originan que las mujeres predominen en los ámbitos sociales y económicos más vulnerables e inseguros con frecuencia limitan su potencial para influir en la dirección del desarrollo medioambiental.⁹ Esta falta de participación no solo priva a las mujeres de su voz en los procesos de toma de decisiones, sino que también priva a la sociedad de determinadas perspectivas, puntos de

vista y experiencias de la mitad de la población mundial, lo que quiere decir que las necesidades de las mujeres, y especialmente de las mujeres pobres, son ampliamente ignoradas.¹⁰

La igualdad de género como motor del desarrollo medioambiental sostenible

Las mujeres no son meras víctimas pasivas del cambio climático y la degradación medioambiental. Siendo probable que las mujeres sean las más beneficiadas de la conservación y protección medioambiental, hay una clara evidencia de que tales beneficios se transmiten de forma más completa a sus comunidades que en aquellos casos experimentados por hombres, incluyendo un mayor impacto positivo en la nutrición y la educación de sus hijos. Por lo tanto los resultados medioambientales positivos para las mujeres son importantes para asegurar la supervivencia de todos.¹¹

Tanto las mujeres como los hombres poseen conocimientos y habilidades fundamentales para hallar soluciones a los desafíos medioambientales. Identificar y abordar las necesidades tanto de mujeres como de los hombres, así como promover la autonomía

⁶ PNUMA, 'Desastres y conflictos: Introducción', (web) disponible en: <http://www.unep.org/disastersandconflicts/Introduction/tabid/51921/Default.aspx>

⁷ PNUMA, ONU Mujeres, ONU OACP & PNUD, 'Mujeres y recursos naturales: Liberar el potencial de consolidación para la paz', noviembre 2013, p. 10. Disponible en: http://postconflict.unep.ch/publications/UNEP_UN-Women_PBSO_UNDP_gender_NRM_peacebuilding_report.pdf

⁸ Organización de las Naciones Unidas, 'Objetivos de Desarrollo del Milenio. Informe de 2015', 2015, p. 5. Disponible en: http://www.un.org/es/millenniumgoals/pdf/2015/mdg-report-2015_spanish.pdf p. 5

⁹ PNUMA, 'Política y estrategia para la igualdad de género y el medio ambiente 2014-2017', febrero 2015, párr. 21.

¹⁰ Ibid., párr. 22.

¹¹ Ibid., párr. 23.

de las mujeres para que tomen decisiones, es necesario para garantizar la sostenibilidad de la política, la planificación y la programación medioambiental.¹² Una participación auténtica por parte de las mujeres ofrece la oportunidad de que sus puntos de vista, experiencias e ideas puedan ser incorporados en iniciativas de desarrollo sostenible. Dados las herramientas y el apoyo necesarios, las mujeres son una fuerza impulsora para un mejor y más equitativo modelo de crecimiento sostenible.¹³

El papel del PNUMA en la igualdad de género y el empoderamiento de la mujer

En tanto que la entidad de las Naciones Unidas encargada de las cuestiones medioambientales, el PNUMA tiene un papel central que desempeñar en la promoción de la igualdad de género y el empoderamiento de las mujeres en el ámbito del desarrollo medioambiental sostenible.

El PNUMA prevé un mundo en el que las personas se conciben como el centro de un desarrollo sostenible que es justo, equitativo e inclusivo, y donde de una manera sostenida e inclusiva se logra el crecimiento económico, el desarrollo social y la protección del medio ambiente.¹⁴

Para destacar la importancia del papel que desempeñan las mujeres y el reconocimiento de su liderazgo, el PNUMA se esfuerza en promover la igualdad de género y el empoderamiento de las mujeres para asegurar su participación plena y efectiva en las políticas de desarrollo sostenible y en la toma de decisiones en todos los niveles.

Para lograr su visión, el PNUMA ha desarrollado una política y estrategia integrales para la igualdad de género y el medio ambiente, que proporciona una completa declaración sobre la

política de incorporación de la perspectiva de género así como el marco operativo para orientar el trabajo de la organización.

El PNUMA asume una doble estrategia en la **incorporación de la perspectiva de género**, internamente, se centra en la cultura organizativa, las políticas y prácticas, y externamente, mediante la implementación de sus programas con los socios e interesados. Ambas dimensiones están estrechamente relacionadas y juntas conforman el enfoque holístico del PNUMA sobre igualdad de género y el empoderamiento de las mujeres.

¿QUÉ ES LA INCORPORACIÓN DE LA PERSPECTIVA DE GÉNERO?

La incorporación del género ha sido definida como

el proceso de evaluar las implicaciones para hombres y mujeres de cualquier acción planificada, incluyendo legislación, políticas y programas, en todas las áreas y en todos los niveles. Es una estrategia para hacer de las preocupaciones y experiencias tanto de mujeres como de hombres una dimensión integral del diseño, implementación, monitoreo y evaluación de políticas y programas en todos los ámbitos políticos, económicos y sociales, de manera que mujeres y hombres se beneficien por igual y la desigualdad no se perpetúe. El objetivo final es lograr la igualdad de género.¹⁵



¹² Ibid., párr. 24.

¹³ Ibid., párr. 25.

¹⁴ Ibid., párr. 11.

¹⁵ Consejo Económico y Social de la ONU (ECOSOC), 'Resolución del Consejo Económico y Social de la ONU 1997/2: Conclusiones acordadas', 18 julio 1997.



Fortalecimiento de la sensibilidad de género en la labor del PNUMA

El PNUMA utiliza un enfoque polifacético para la incorporación de la perspectiva de género, combinando un enfoque de integración de género y un enfoque de objetivos de género. Con el objetivo último de lograr la igualdad de género, el enfoque de integración de género considera las diferentes necesidades, preocupaciones y experiencias de

hombres y mujeres para asegurar que los beneficios de las políticas y los programas se distribuyen entre ambos por igual y no perpetúan las desigualdades de género. Un enfoque de objetivos de género incluye actividades específicas de género y acción afirmativa, siempre que las mujeres u hombres estén en una situación particular de desventaja. Gráfico adaptado de ONU Mujeres, 'Integración de la perspectiva de género en la programación de desarrollo', noviembre 2014, p. 17. El PNUMA reconoce el género como una prioridad transversal que afecta

a todas sus áreas de trabajo. En línea con su Estrategia a Medio Plazo (2014-2017) y su Marco Estratégico (2016-2017), el PNUMA promueve la participación equilibrada de género mediante la integración sistemática de la perspectiva de género en toda su labor. El análisis y uso de los indicadores de igualdad de género y de datos desglosados por sexo dentro de políticas, diseño de programas y marcos de evaluación ayuda al PNUMA a cumplir con la promesa de la igualdad de género para el desarrollo sostenible.¹⁶

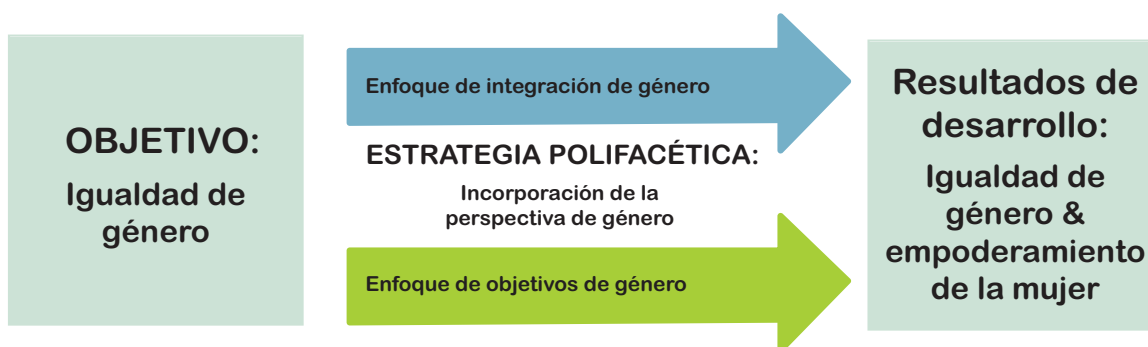


Gráfico adaptado de ONU Mujeres, 'Integración de la perspectiva de género en la programación de desarrollo', noviembre 2014, p. 17.

¹⁶ PNUMA, Política y Estrategia para la Igualdad de Género y Medio Ambiente 2014-2017, febrero 2015, párr. 4.

El PNUMA ya ha logrado significativos progresos en la integración de la perspectiva género en el diseño y en la ejecución de sus proyectos. Por ejemplo, en 2013 las consideraciones de género estaban integradas en menos del 40 por ciento de los proyectos; para 2015, esta había aumentado a un 64 por ciento.¹⁷

Dentro de la organización, el PNUMA ha adoptado un alto nivel de compromiso sostenido para sensibilizar y desarrollar internamente un proceso de desarrollo de capacidades. La organización ha llevado a cabo talleres y cursos de formación, ha realizado cambios en las políticas y prácticas, y ha responsabilizado de la ejecución a sus empleados. Más que añadir la participación de mujeres y la perspectiva de género a las estrategias y programas ya existentes, la estrategia de incorporación de la perspectiva de género del PNUMA tiene como objetivo transformar las estructuras sociales e institucionales desiguales con el fin de que tengan en cuenta las cuestiones de género.

El PNUMA garantizará la producción interna y el intercambio de información sobre la igualdad de género y el empoderamiento de las mujeres en relación con el ámbito de sus subprogramas, dejando en claro los vínculos entre género, medio ambiente y pobreza.¹⁸ Este enfoque ayudará a construir de forma continua la capacidad interna

del PNUMA para ver reflexivamente la totalidad de sus actividades a través de una perspectiva de género.

Para poner en práctica y hacer realidad sus objetivos, el PNUMA ha establecido una organización interna denominada 'arquitectura de género'. Si bien la aplicación de la política y estrategia cae en última instancia bajo la autoridad y responsabilidad del Director Ejecutivo, la tarea de la incorporación de la perspectiva de género cae bajo una amplia variedad de agentes. La Arquitectura de Género comprende un comité de seguimiento de alto nivel, un comité asesor y un equipo intrainstitucional de centros de coordinación temáticos y técnicos, todos ellos coordinados por la Unidad de Género y Garantías Sociales del PNUMA.

La aplicación de la política y estrategia asegurará la rendición de cuentas por parte de todo el personal en relación al logro de los resultados de la incorporación de la perspectiva de género, así como de los recursos, capacidades y asociaciones necesarias para apoyarlos en la realización de los objetivos del PNUMA relacionados con el género.

PROMOCIÓN DE LA IGUALDAD DE GÉNERO DENTRO DEL PNUMA

El PNUMA no solo promueve la igualdad de género y el empoderamiento de las mujeres en su programación, sino que también lo hace dentro de su propia estructura y cultura organizativa. Con el objetivo último de lograr la paridad de género, el PNUMA tiene como meta incrementar sustancialmente el número de mujeres en posiciones de liderazgo mediante la eliminación de los obstáculos para una participación plena y equitativa en la toma de decisiones y la gestión en todos los niveles de la organización.¹⁹ El PNUMA también ha puesto en marcha políticas, normas y reglamentos de la Secretaría de la ONU, con el fin de promover entre su personal, tanto hombres como mujeres, un entorno laboral saludable y la conciliación de la vida laboral y familiar. Entre estos se incluyen políticas de maternidad, paternidad, adopción, permiso por emergencia familiar, lactancia, cuidado de niños y modalidades de trabajo más flexibles.²⁰

¹⁷ PNUMA, Informe de Ejecución de Programas 2014-2015, diciembre 2015, p.78.

¹⁸ PNUMA, Política y Estrategia para la Igualdad de Género y Medio Ambiente 2014-2017, febrero 2015, párr. 127.

¹⁹ Ibid., párr. 2.

²⁰ Ibid., párr. 120.

Lograr la igualdad de género mediante actividades de objetivos de género e integración de género

El PNUMA trabaja en estrecha colaboración con agentes nacionales, regionales y locales y proporciona asistencia técnica a interesados entre los que se incluyen donantes, organizaciones internacionales, instituciones financieras internacionales, bancos regionales, el sector privado, las ONG y los comunidades locales. A través de estas relaciones el PNUMA promueve la plena participación de mujeres y hombres mediante la incorporación de la perspectiva de género en toda la toma de decisiones políticas, económicas y medioambientales, así como en los procesos de elaboración de políticas y la asignación de recursos, particularmente en los países en desarrollo.²¹

En conjunción con sus socios, el PNUMA aboga por la derogación de leyes discriminatorias y la eliminación de barreras formales, garantizando la igualdad de acceso a la justicia medioambiental, reformas institucionales que garanticen la competencia y la capacidad para incorporar la perspectiva de género, y el desarrollo y la adopción de enfoques innovadores y especiales para hacer frente a prácticas informales y dañinas que actúan como barreras para la igualdad de género.²² En este sentido, el PNUMA se ha comprometido a crear un entorno propicio para la mejora de la igualdad de género, incluyendo las zonas

rurales y comunidades locales, así como entre las poblaciones indígenas y las minorías étnicas, a través de sus operaciones internas, sus políticas y actividades a escala nacional.²³

El PNUMA también se compromete a destacar cuestiones relacionadas con la igualdad de género y el empoderamiento de las mujeres en sus comunicaciones e iniciativas de promoción. En su posición como líder de opinión mundial sobre cuestiones relacionadas con el género y el desarrollo sostenible, particularmente en conexión con sus propios ámbitos de subprogramas, el PNUMA proporciona actualizaciones regulares en su página web de género además de generar y difundir materiales de conocimiento relevantes.²⁴

A través de sus asociaciones y sus comunicaciones e iniciativas de promoción, el PNUMA tiene como objetivo cultivar una cultura de inclusión en la toma de decisiones sobre las iniciativas de desarrollo sostenible medioambiental con beneficios tangibles y compartidos comunes sobre el terreno.

PNUMA, género y el camino por recorrer

El mandato del PNUMA le coloca a la vanguardia de la lucha contra las amenazas inmediatas que plantean los cambios en las condiciones medioambientales. También está convencido de que estas dificultades pueden afrontarse con un enfoque holístico e integrador para asegurar que todos los sectores de la

sociedad participan en la búsqueda de soluciones a estos problemas colectivos.

El PNUMA se compromete a promover la igualdad de género y el empoderamiento de la mujer en la forma en que lleva a cabo todas las facetas de su trabajo. El PNUMA puede garantizar que la perspectiva de género se integre con éxito en todos los aspectos de su programación y actividades haciendo que su estructura organizativa interna, sus políticas y prácticas sean más sensibles al género. El PNUMA continúa abogando a través de su trabajo y asociaciones por una verdadera e igualitaria participación de hombres y mujeres en la elaboración de políticas medioambientales y en la toma de decisiones. Esto a su vez puede ayudar a lograr los resultados deseados en la realización de la igualdad de género y el desarrollo medioambiental sostenible a escala comunitaria, nacional, regional y global. Si bien hombres y mujeres pueden verse afectados de manera diferente por los cambios en las condiciones medioambientales, no hay duda de que ambos terminan siendo afectados. Por tanto, es esencial que al momento de desarrollar políticas y prácticas para combatir las amenazas medioambientales se resalten las necesidades de ambos. Afrontar los mayores desafíos que experimentan nuestro planeta y sus especies requerirá esfuerzos colectivos y coordinados. Por lo tanto, debemos unirnos para encontrar soluciones para el bien de nuestro mundo y de toda la humanidad.

²¹ Ibid., párr. 8.

²² Ibid., párr. 3.

²³ Ibid., párr. 8.

²⁴ Ibid., párr. 128, 132 y 133.

